

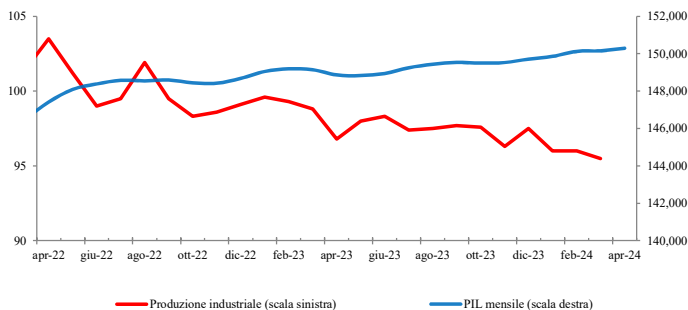
**Il PIL è previsto in lieve crescita anche ad aprile, dopo essere aumentato dello 0,3% nel 1T del 2024**

L'aggiornamento della stima interna del PIL reale mensile(\*) indica un lieve miglioramento dell'attività in aprile (0,1% m/m), dopo che nei primi tre mesi dell'anno, secondo la stima preliminare diffusa da ISTAT, il PIL è cresciuto complessivamente dello 0,3% t/t. In termini tendenziali, dalle analisi interne il tasso di variazione del PIL risulta in accelerazione all'1,0% dallo 0,7% di marzo. Il miglioramento è ascrivibile al comparto dei servizi, il cui andamento compenserebbe il persistere della fase di difficoltà dell'attività manifatturiera, confermata dall'inattesa flessione della produzione industriale a marzo (-0,5% m/m; -1,3% t/t nella media del 1T). Al riguardo, i segnali provenienti dagli indicatori ad alta frequenza del settore sono eterogenei. In aprile, alla sostanziale stabilità dei consumi elettrici delle imprese energivore si accompagna la riduzione della domanda di gas per uso industriale (-2,3% m/m); d'altro canto, risultano in aumento il traffico autostradale di mezzi pesanti (0,6% m/m) e quello ferroviario di merci (0,4% m/m).

Nello stesso mese, le indagini qualitative presso le imprese sottendono una fase di incertezza nell'industria, colta dal lieve peggioramento del clima di fiducia delle imprese manifatturiere e dalla diminuzione del PMI del settore, tornato al di sotto della soglia di espansione (47,3 da 50,4). Al contempo, il ritmo di crescita nel settore dei servizi, che continua a mostrarsi più dinamico rispetto alla manifattura, sembra essersi stabilizzato. In aprile, il PMI settoriale è in espansione per il quarto mese consecutivo (54,3 da 54,6), mentre, dopo il rialzo registrato a marzo, si riduce lievemente il clima di fiducia nei servizi di mercato e nel commercio al dettaglio. Dal lato delle famiglie, nonostante la decelerazione dell'inflazione al consumo, l'indice di fiducia dei consumatori ripiega leggermente, collocandosi a ogni modo al di sopra della media dell'ultimo trimestre del 2023.

(\*) Le serie mensili del PIL sono state oggetto di una revisione dovuta ad una diversa calibrazione dei parametri del modello previsionale.

**PIL e produzione industriale**  
(valori in miliardi di euro e indice 2021=100)



(\*) La stima del PIL mensile si basa sul modello documentato in Frale C, et al. "EUROMIND: A Monthly Indicator of the Euro Area Economic Conditions", Journal of the Royal Statistical Society, Series A, 174, 439-470. La previsione del PIL incorpora la stima mensile di produzione industriale elaborata mediante utilizzo di un modello bridge.

	Produzione Industriale (ISTAT)	PIL Mensile (stima aggiornata)	PIL Mensile (stima precedente)
	(1)	(2)	(3)
dic-21	-2.0	-0.1	0.0
gen-22	-3.3	-0.1	-0.1
feb-21	4.1	0.1	0.2
mar-22	0.4	0.6	0.2
apr-22	2.1	0.6	0.8
mag-22	-2.2	0.5	0.4
giu-22	-2.2	0.2	0.4
lug-22	0.5	0.1	0.0
ago-22	2.4	0.0	0.0
set-22	-2.4	0.0	-0.1
ott-22	-1.2	-0.1	0.1
nov-22	0.3	0.0	0.0
dic-22	0.5	0.2	0.0
gen-23	0.5	0.3	0.3
feb-23	-0.3	0.1	0.2
mar-23	-0.5	0.0	0.1
apr-23	-2.0	-0.2	-0.3
mag-23	1.2	0.0	-0.2
giu-23	0.3	0.1	-0.1
lug-23	-0.9	0.2	0.2
ago-23	0.1	0.1	0.3
set-23	0.2	0.1	0.0
ott-23	-0.1	0.0	0.0
nov-23	-1.3	0.0	0.0
dic-23	1.2	0.1	0.0
gen-24	-1.5	0.1	0.0
feb-24	0.0	0.2	0.0
mar-24	-0.5	0.0	0.1
apr-24		0.1	